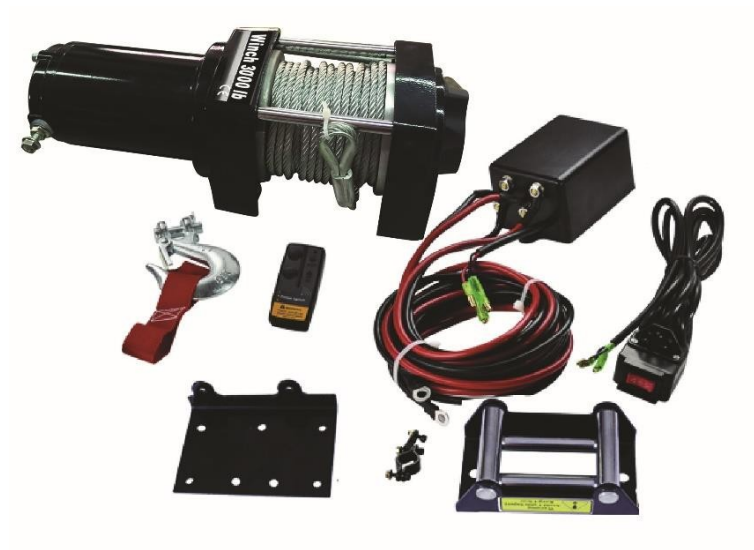


Csörlő 12V 1360kg



Használati utasítás
Az eredeti utasítások fordítása

Használat előtt olvassa el ezt a kézikönyvet



Ezt a csörlőt talajszinten vagy dombon történő teherhordásra tervezték. Nem emelésre tervezték vagy szánták.

A csörlő nem használható személyek emelésére vagy szállítására.

Ezt a csörlőt a különböző alkatrészek működés közbeni felmelegedése miatt időszakos használatra tervezték. Ha a motor vége túlmelegszik, állítsa le a csörlőt, és hagyja a motort lehűlni.

BIZTONSÁGI INFORMÁCIÓK

A kézikönyvben a következő megnevezésekkel találkozhat:

▼ Danger

: Olyan veszélyes helyzetet jelez, amely halálhoz vagy súlyos sérüléshez vezethet, ha nem kerüljük el.

▼ Warning

Olyan potenciálisan veszélyes helyzetet jelez, amely halálhoz vagy súlyos sérüléshez vezethet, ha nem kerüljük el.

▼ Caution

Potenciálisan veszélyes helyzetet jelez, amely, ha nem kerüljük el, kisebb vagy közepes mértékű sérülést vagy a berendezésben/tulajdonban keletkező kárt okozhat. Ez a jelzés a nem biztonságos gyakorlatokról is tájékoztat.

3000LBS specifikáció:

Névleges kötélkapacitás: 1361 kg (3000 font) kötélenként Motor :

1.0kw/1.34hp 12V, állandó mágnes,

Átalakítási arány: 153:1

Kábel (H x L) : Φ 4.8mmX13.5m Vezérlő kapcsoló kábel: 3m

Akkumulátor kábel: 1.83m

Dob mérete (W X D) : Φ 1.24 "X2.88" (Φ 31.5mmX73mm) Teljes

méretek (L X W X H) : 300mmX103.5mmX106mm Rögzítő csavar

lépésköz: 3.13" (79.5mm)

KÖTÉLSEBESSÉG (ELSŐ RÉTEG) 12V

Kötélkapacitás	Lb	NÉLKÜL	1000	2000	3000
	Kg	CÉLOK	454	907	1361
Kötélsebesség	ft/min	9.5	6.6	4.3	2.3
	m/min	2.9	2.0	1.3	0.7
Motor	Amps	10	25	60	150

Kötélkapacitás

Kötél rétegek		1	2	3	4	5	6
Névleges kábelkapacitás rétegenként	Lb	3000	2370	1960	1670	1460	1290
	Kg	1361	1075	889	756	662	585
Teljes kábelkapacitás	ft	4.6	10.8	18	22	27.9	33.4
	m	1.4	3.3	5.5	6.7	8.5	13.5

BIZTONSÁGI INFORMÁCIÓK

A kézikönyvben a következő megnevezésekkel találkozhat:

Veszély: Olyan veszélyes helyzetet jelez, amely halálhoz vagy súlyos sérüléshez vezethet, ha nem kerüljük el.

FIGYELMEZTETÉS: Olyan potenciálisan veszélyes helyzetet jelez, amely halálhoz vagy súlyos sérüléshez vezethet, ha nem kerüljük el.

Figyelmeztetés: Olyan potenciálisan veszélyes helyzetet jelez, amely, ha nem kerüljük el, kisebb vagy közepes mértékű sérülést vagy a berendezésben/tulajdonban bekövetkező kárt okozhat. Ez a jelölés a nem biztonságos gyakorlatokról is tájékoztat.

Fontos: További információkat nyújt a csörlő telepítési és üzemeltetési eljárására vonatkozóan.

Fontos megjegyzés: Ezt a csörlőt talajszinten vagy dombon történő teherhordásra tervezték. Nem emelésre tervezték vagy szánták.

ÁLTALÁNOS BIZTONSÁGI INFORMÁCIÓK

A csörlő egy nagyon erős eszköz. Nem biztonságos vagy nem megfelelő használat esetén anyagi károk vagy személyi sérülések keletkezhetnek.

FIGYELMEZTETÉS: Az üzemeltető felelős a csörlő biztonságos telepítéséért és üzemeltetéséért, a csörlő rögzítéséért, valamint a sérülések és anyagi károk megelőzéséért. A következő eszközökkel való munkavégzéskor ne feledje, hogy a biztonságos működés érdekében használja a józan eszét, és tartsa be az összes biztonsági óvintézkedést.

Figyelmeztetés: a köté elszakadhat, mielőtt a csörlő megáll. Nehéz terhek esetén használjon hevedert a köté terhelésének csökkentésére.

1. A maximális üzemi terhelés a dobhoz legközelebbi kötélrétegre vonatkozik.
NE TERHELJE TÚL A FELSZERELÉST VAGY A KÖTELET. NE TEGYE KI A FELSZERELÉST HOSSZÚ IDŐRE A VESZÉLYNEK.
NAGY TERHELÉS. A túlterhelés károsíthatja a csörlőt és/vagy a kötelet, és veszélyt okozhat a működés során. A NÉVLEGES KAPACITÁS 1/2-ÉT MEGHALADÓ TERHELÉS ESETÉN JAVASOLJUK EGY OPCIONÁLIS HEVEDER-KÉSZLET HASZNÁLATÁT, AMELY TOVÁBBI KÖTÉLRÉTEGET BIZTOSÍT. Ez körülbelül 50%-kal csökkenti a csörlő terhelését és a kötél feszítést. Csatlakoztassa a horgot a hordozóhoz. A csörlő működése közben a jármű motorjának működnie kell. Ha a csörlőt a jármű motorjának kikapcsolt állapotában indítja el, az akkumulátor túl gyenge lehet a motor újraindításához.
- 2 Miután elolvasta és megértette ezeket az utasításokat, tanulja meg a csörlő használatát. A csörlő összeszerelése után dolgozzon vele, hogy megismerkedjen a működésével.
3. NE mozgassa a járművet, hogy segítsen a csörlőnek a teher húzásában. A csörlő és a jármű mozgásának kombinációja túlterhelheti a kötelet és a csörlőt.
4. MINDIG MARADJON TÁVOL A KÖTÉLTŐL, A HOROGTÓL ÉS A CSÖRLŐTŐL.
A csörlő bármely részének meghibásodása miatt bekövetkező baleset esetén a legjobb, ha távol marad a csörlőtől.
- 5 A köteleket és a tartozékokat rendszeres időközönként mindig gondosan ellenőrizze. A sérült köteleket azonnal ki kell cserélni.
- 6 A köté kezeléséhez viseljen megfelelő bőrkesztyűt. Ne hagyja, hogy a köté átcsússzon a kezén.
- 7 Soha ne emeljen terhet 5-nél kevesebb kötélfordulatnál kevesebb kötéllal a csörlődob körül, mivel a kötékapcsoló nem biztos, hogy a teljes terhelést megtartja.
- 8 Soha ne dugja az ujját a horogba. Ha az ujjá beakad a horogba, megvághatja az ujját. MINDIG használjon megfelelő ujjvédelmet, amikor a zsinórt a horogba helyezi vagy a horogból kiveszi.
9. SOHA ne húzza át a kötelet a köté végén lévő kampón, mert ez károsíthatja a drótkötelet. Használjon nejlon hevedert.
- 10 Nehéz terhek húzásakor célszerű a kötelet a horog végén egy takaróval vagy kabáttal letakarni.
Ha a köté megsérül, a takaró vagy a köpeny lengéscsillapítóként működik, és megakadályozza a köté szakadását.
11. NE húzza a terhet folyamatosan nagyon éles szögben, mert ez a kábel a dob egyik végébe akadhat. Ez a csörlő kábelének elakadását és a kábel vagy a csörlő károsodását okozhatja.
12. SOHA NE TÁVOLÍTSA EL A KÉSZÜLÉKEN LÉVŐ FIGYELMEZTETÉSEKET.
13. A csörlő csak akkor használható, ha a vontatott tárgy látómezeje jól látható.
14. Az olyan felszereléseket, mint a csatlakozók, horgok, blokkok, hevederek stb. a csörlő típusához kell méretezni, és rendszeresen ellenőrizni kell a sérüléseket.
15. SOHA NE ENGEDJE KI A TENGELYKAPCSOLÓT, HA A CSÖRLŐN TERHELÉS VAN.

16. SOHA NE DOLGOZZON A CSÖRLŐDOBON VAGY ANNAK KÖZELÉBEN, HA A CSÖRLŐ MEG VAN TERHELVE.

17. A CSÖRLŐ NEM HASZNÁLHATÓ, HA A KEZELŐ KÁBÍTÓSZER, ALKOHOL VAGY GYÓGYSZER HATÁSA ALATT ÁLL.

18. A CSÖRLŐ VÉLETLENSZERŰ BEINDULÁSÁNAK MEGAKADÁLYOZÁSA ÉRDEKÉBEN MINDIG HÚZZA KI AZ AKKUMULÁTORHOZ CSATLAKOZTATOTT ELEKTROMOS TÁPKÁBELEKET, MIELŐTT A DOBMEZŐN VAGY A DOBMEZŐN DOLGOZIK.

19. a teher kezelésénél lassan húzza ki a kötelet, amíg az megfeszül. Ezután állítsa le a munkát, és ellenőrizze az összes csörlőcsatlakozást. Ellenőrizze, hogy a horog helyesen van-e felszerelve. Ha nejlon hevedert használ, ellenőrizze a teher rögzítését.

20. Ha a csörlőt teher szállítására használja, tegye a jármű sebességváltókarját üresbe, fékezzen és blokkolja az összes kereket.

21. NE HASZNÁLJA A CSÖRLŐT OLYAN TEHER HÚZÁSÁRA, AMELY A HELYÉN VAN. Az ilyen más rakományrögzítő eszközöket, például rögzítőhevedereket kell használni.

22. CSAK JÓVÁHAGYOTT TÁVKAPCSOLÓKAT ÉS TARTOZÉKOKAT HASZNÁLJON KONTROLLOK. A nem jóváhagyott alkatrészek használata személyi sérülést vagy anyagi kárt okozhat.

23. NE DOLGOZZON A CSÖRLŐ SEMMILYEN RÉSZÉN. Az ilyen módosítások gyengíthetik a csörlő szerkezetét.

24. NE CSATLAKOZTASSA A VONTATÓ EMELŐT A HÁZTARTÁSI HÁLÓZATRA FESZÜLTSGGEL 110 V VAGY 220 V, MIVEL KIÉGHET VAGY HALÁLOS ÁRAMÜTÉST OKOZHAT.

25. Soha ne használja a csörlőt rázkódó és állandó mozgásban lévő terhek emelésére.

26. A rakományok rámpára vagy ferde felületre történő felhúzásakor vagy leeresztésekor óvatosan kell eljárni. Tartsa távol a személyeket, állatokat és tárgyakat a rakomány munkaterületétől.

27. A biztonságos működés érdekében a kapcsolóegységnek szennyeződés- és nedvességmentesnek kell lennie.

28 A csörlő illetéktelen használatának megakadályozása érdekében vegye ki a vezérlőegységet, és tárolja tiszta, száraz helyen.

ÖSSZESZERELÉS

Megjegyzés: A jármű semmilyen része (vezetősínek, vezetékek, kiegészítő lámpák, gumiabroncsok stb.) nem akadályozhatja a csörlőt. A telepítés során ellenőrizze, hogy a jármű és a csörlő minden része megfelelően működik-e. Győződjön meg arról, hogy a csörlő helyzete nem csökkenti jelentősen a készülék munkaterületének látóterét.

1. lépés)

Szerelje a csörlőt szilárd alapra. Győződjön meg arról, hogy a tartóelem elég erős ahhoz, hogy megfelelő alátámasztást nyújtson a csörlő húzóerőinek.

2. lépés)

Telepítéskor mindig tartsa szem előtt, hogy a csörlőt úgy kell működtetni, hogy a kötélt a kötéldobon legyen. A csörlőt úgy tervezték, hogy a kötelet egy irányba tekerje le és tekerje fel. Ne fordítsa a csörlő működését az ellenkező irányba.

FIGYELMEZTETÉS: Az akkumulátorok gyúlékony és robbanásveszélyes gázokat tartalmaznak Távolítsa el a fém ékszereket a beszerelés során. Ne érintse meg az akkumulátorokat csatlakoztatáskor.

KÁBELEZÉS TELEPÍTÉSE

Lépés (1)

Vezessen egy fekete vezetékét (1,32 m) a vezérlőegységtől a motor negatív csatlakozójához.

2. lépés)

Vezesse a piros vezetékét (1,32 m) a vezérlőegységtől a motor pozitív csatlakozójához.

3. lépés)

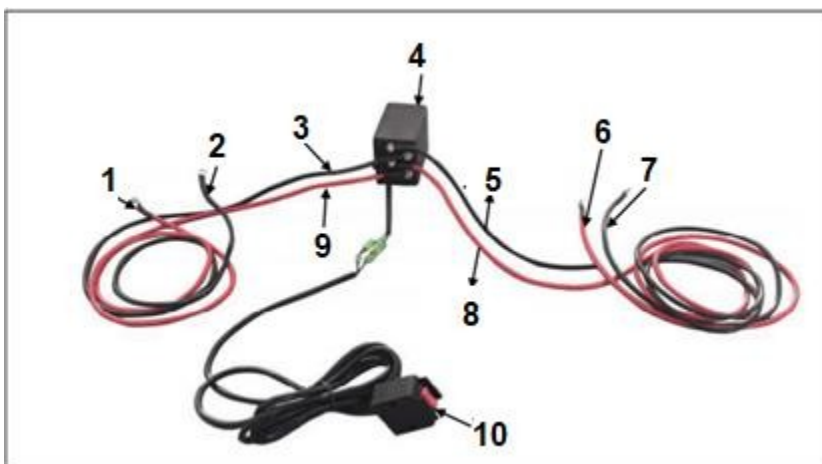
Vezesse a fekete kábelt (1,85 m) a vezérlőegységtől az akkumulátor negatív pólusához.

Lépés (4)

Vezessen egy piros vezetékét (1,85 m) a vezérlőegységtől az akkumulátor pozitív pólusához.

Lépés (5)

Csatlakoztassa a **hárompontos kábelt** a vezérlődobozból a kézi vezérlőhöz (vagy a csörlővel együtt vásárolt vezeték nélküli távirányítóhoz), **feketét a feketéhez, pirosat a pirosához és kéket a kékhez** (1. ábra).



1. a motorhoz csatlakoztatva "+"

2. a motorhoz csatlakoztatva "-"

3. fekete 1,32m

4. fekete vezérlődoboz

5. fekete 1,85m

6. akkumulátor csatlakozó "+"

7. csatlakozás az akkumulátorhoz "-"

8. piros 1,85m

9. piros 1,32m

10. vezetékes vezérlés

A DOB KEZELÉSE

Húzza és fordítsa a tengelykapcsoló gombot a 9. ábrán látható "Szabad" állásba. Ha ballaszt van a kötélen, akkor nehézségekbe ütközhet a kuplunggomb meghúzása. **NE HÚZZA VAGY FORDÍTSA EL ERŐSEN A TENGELYKAPCSOLÓ GOMBOT.** A kötélen egy szakaszának meglazításával oldja a tengelykapcsoló feszültségét. Lazítsa meg a tengelykapcsolót, és húzza ki a kötelet, majd rögzítse a horgonyhoz vagy a teherhez. Ellenőrizze, hogy legalább öt fordulat kötélen van-e a dobban. Kapcsolja be újra a dobot a tengelykapcsoló gomb "On" állásba történő elfordításával (lásd a 2. ábrát). A dob forgásirányának ellenőrzéséhez kapcsolja be a csörlőt kinyújtott kötélen. Ha a dob rossz irányba forog, ellenőrizze a vezetékeket.

Vigyázat: A csörlő sebességváltó be- és kikapcsolásához fordítsa a kuplunggombot a nyílak és az utasítások irányába.



2. ábra

LANO

1 A kötélen élettartama közvetlenül függ a karbantartástól. Az új csörlőn lévő köteleket és minden cserekötelet legalább 100 font terheléssel kell visszatekerni, mielőtt a csörlőt használni kezdené. Ennek elmulasztása károsítja a köteleket. Használat előtt ellenőrizze a kötelet. A sérült, kopott vagy meggörbült kötelek jelentősen csökkentik a terhelhetőséget. Cserélje ki a sérült kötelet.

2. Úgy járjon el, hogy a kötélen ne csavarodjon meg.

(A) A kötélen elkezd forogni. Ekkor a kötelet ki kell egyenesíteni.

(B) A kötelet meghúzták, és a hurok csomót okozott. A kötélen tartósan sérült, és nem használható.

(C) A csomó hatása az, hogy minden kötélen más terhelést húz, így a legnagyobb feszültség alatt lévő kötelek elszakadnak, és csökken a kötélen teherbírása.

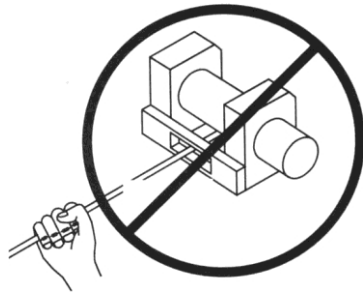
3. Ha a kötelet használat után terhelés nélkül kell visszatekerni, tartsa egyik kezében a kapcsolókábelt, a másikban pedig a kötelet. A csörlőhöz közeledve lassan tekerje fel a kötelet. Ismétlje meg ezt az eljárást. Mindig engedje el a kapcsolót, mielőtt a keze négy lábba belülré kerülne a szíjtól (ha az rögzítve van).

4 Győződjön meg róla, hogy a kötélen egyenletesen van elosztva a dob. A lazán feltekert dob a kötélen leesését és elakadását okozza.

5 Nem ajánlott a kötelet bármilyen kenőanyaggal kenni a szennyeződések miatt, mivel a kenés a kötélen élettartamának csökkenéséhez vezet.

KÖTÉLVÁLTÁS

Ábra, 3



WRONG

1 Ha a kötélen elhasználódott vagy a sérülés jeleit mutatja, a további használat előtt ki kell cserélni.

Ehhez távolítsa el a sérült kötelet. Csavarja ki a dobon lévő csavart, és engedje ki a kötelet.

2 Helyezze be az új kötélen végét, és szorosan rögzítse a csavart.

3. aktiválja a csatlakozót, és csavarja fel az új kötelet a dobra, fenntartva a megfelelő kötélfeszességet az orsón.

FIGYELMEZTETÉS: Cserélje ki a kötelet a gyártó által ajánlott azonos cserekötélenre.

CSÖRLŐ ELŐKÉSZÍTÉS

Veszély: a kötélen kezeléséhez viseljen megfelelő bőrkésztyűt. Amikor a horgot kezelésénél mindig használjon megfelelő kézvédelmet. Soha ne dugja az ujjait a horgba. Az ujjaknak a horgba való behelyezése sérülést okozhat.

1 A jármű lezárásakor a rögzítőféket be kell kapcsolni, a féket be kell húzni, és a kerekeket rögzíteni kell. A jármű kézifékének be kell húzni a kéziféket, és az automata vagy kézi sebességváltónak üres állásban kell lennie.

FIGYELMEZTETÉS: Ellenőrizze a csatlakozókat és a kábeleket sérülések, becsípődött, kicsavart vagy meglazult kábelek szempontjából. Egy sérült kábel miatt a csörlő azonnal elindulhat, miután bedugta a csatlakozót.

(2) A járműben lévő távkapcsoló használatakor a csatlakozókábelt mindig az ablakon keresztül kell vezetni, hogy az ajtó ne nyomja meg.

CSÖRLŐ MŰKÖDTETÉSE

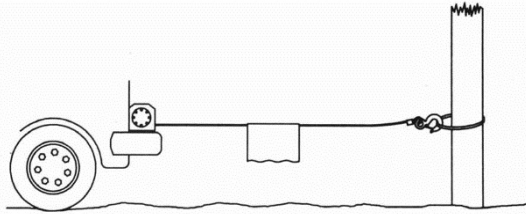
VESZÉLY: Soha ne érintse meg a kötelet vagy a horgot, amikor ezek az alkatrészek feszültség vagy terhelés alatt állnak. A kötélen még akkor is feszültség alatt lehetnek, amikor a csörlő nem működik. Soha ne húzzon megfeszített kötelet kézzel (lásd a 3. ábrát).

1. Egy orsó legalább öt réteg kötélen az orsó dobja körül. Kevesebb tekerés esetén a kötélen terheléskor lecsúszhat a dobról.

2. Teher vontatásakor helyezzen egy takarót, kabátot vagy ponyvát a kötélen a horgot végének közelében (lásd a 4. ábrát). Ez enyhíti a kötélen szakadást és megelőzi a súlyos sérüléseket. A megfelelő szélvédővédelem biztosítása érdekében emelje fel a fedelet.

Figyelmeztetés: figyeljen a csörlő névleges teherbírására, és ne lépje túl azt.

FIGYELMEZTETÉS: Ha a terhelés meghaladja a csörlő maximális névleges kapacitását, a külső kapcsoló automatikusan leállítja a csörlőt. A kapcsoló visszaállításához engedje el a kapcsolók. Vegye figyelembe, hogy a csörlő nem indítható újra, amíg a csörlőmotor le nem hűt.

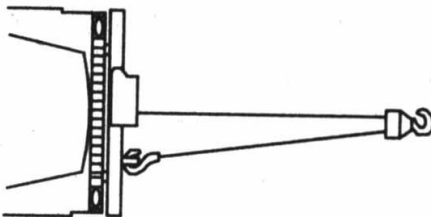


4. ábra

3 A csörlő, a kötél és az akkumulátor terhelésének csökkentése érdekében a kötelet hevederrel emeljük fel (lásd az 5. ábrát). A dupla kötélréteg csökkenti a csörlőkötél sebességét is. Győződjön meg arról, hogy minden használt eszköz megfelel a kötél maximális feszességének. Kettős kötélréteg esetén a bilincseket úgy kell beállítani, hogy legalább a csörlőkötél feszültségének kétszereséhez igazodjanak.

BELÉPÉS

5. ábra



4. Ha a vonóhorgot kettős kötélréteggel ellátott csörlőre kell szerelni, akkor azt a jármű vázához kell rögzíteni.

5. A húzást egyenes vonalban kell végezni, hogy a dob egyik végén ne rakódjon össze a kötél.

6 A csörlő működése közben a jármű motorjának működnie kell. Ha a csörlőt a jármű motorjának kikapcsolt állapotában indítja el, az akkumulátor túl gyenge lehet a motor újraindításához.

Figyelmeztetés: használjon hevedereket, hogy elkerülje az éles szögben történő húzást.

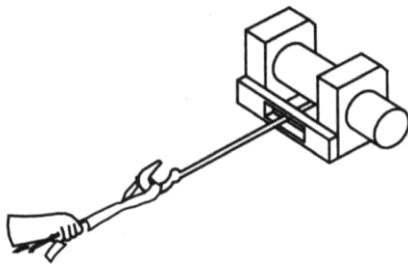
A kötél egyenetlen rétegezése komoly károkat okoz a csörlőben és a kötélben. Ezt úgy lehet orvosolni, hogy rögzítjük a terhet, kitekerjük a kötelet és a dob ellentétes végére helyezzük.

Veszély: Ne kapcsolja ki a tengelykapcsolót terhelés alatt, Ha a csörlő üresjáratú tengelykapcsolóval van felszerelve, győződjön meg arról, hogy a kötél nem feszül meg, amikor a tengelykapcsoló ki van kapcsolva. A terhelés húzása előtt ne győződjön meg róla, hogy a tengelykapcsoló teljesen be van-e kapcsolva.

Figyelmeztetés: használjon csörlőt a teher mozgatásához. Ne segítse a csörlőt a jármű további mozgatásával. A csörlő és a jármű mozgatásának kombinálása túlterhelheti a kötelet és a csörlőt.

VESZÉLY: Soha ne használja a csörlőt helyben lévő teher mozgatására. Egyik csörlőnket sem úgy tervezték, hogy tartósan egy helyzetben tartsa a terhet. Ha ez megtörténik, a kötél a rögzített teher miatt kitekeredhet vagy elszakadhat. A terhet más alkatrészekkel kell rögzíteni, és a csörlőhorgot el kell távolítani a tehertől.

A KÖTÉL FELSZERELÉSE



6. ábra

Figyelmeztetés: a kötélfelszereléséhez sok időt kell szánni. A nem megfelelő kötélfelszerelés a jármű és a berendezés károsodását okozhatja. Sérülést is okozhat.

1. Soha ne érintse meg a kötelet vagy a kötélfelberendezést, amikor a kezelő kezeli a berendezést.

Megjegyzés: Amikor a kötelet a rögzítési ponthoz rögzíti, használjon nejlont hevedert. Ne rögzítse a kampót a kötélfelberendezés másik oldalával a kötélfelberendezéshez. Ez a kötélfelberendezés elszakadását okozhatja.

Figyelmeztetés: mindig használjon ujjvédőt (6. ábra). Ne fogja kézzel a kampót. Ez nem csak a kötélfelberendezések fontos, hanem akkor is, amikor a kötelet a csörlőből áram alatt veszi ki.

Környezetvédelem



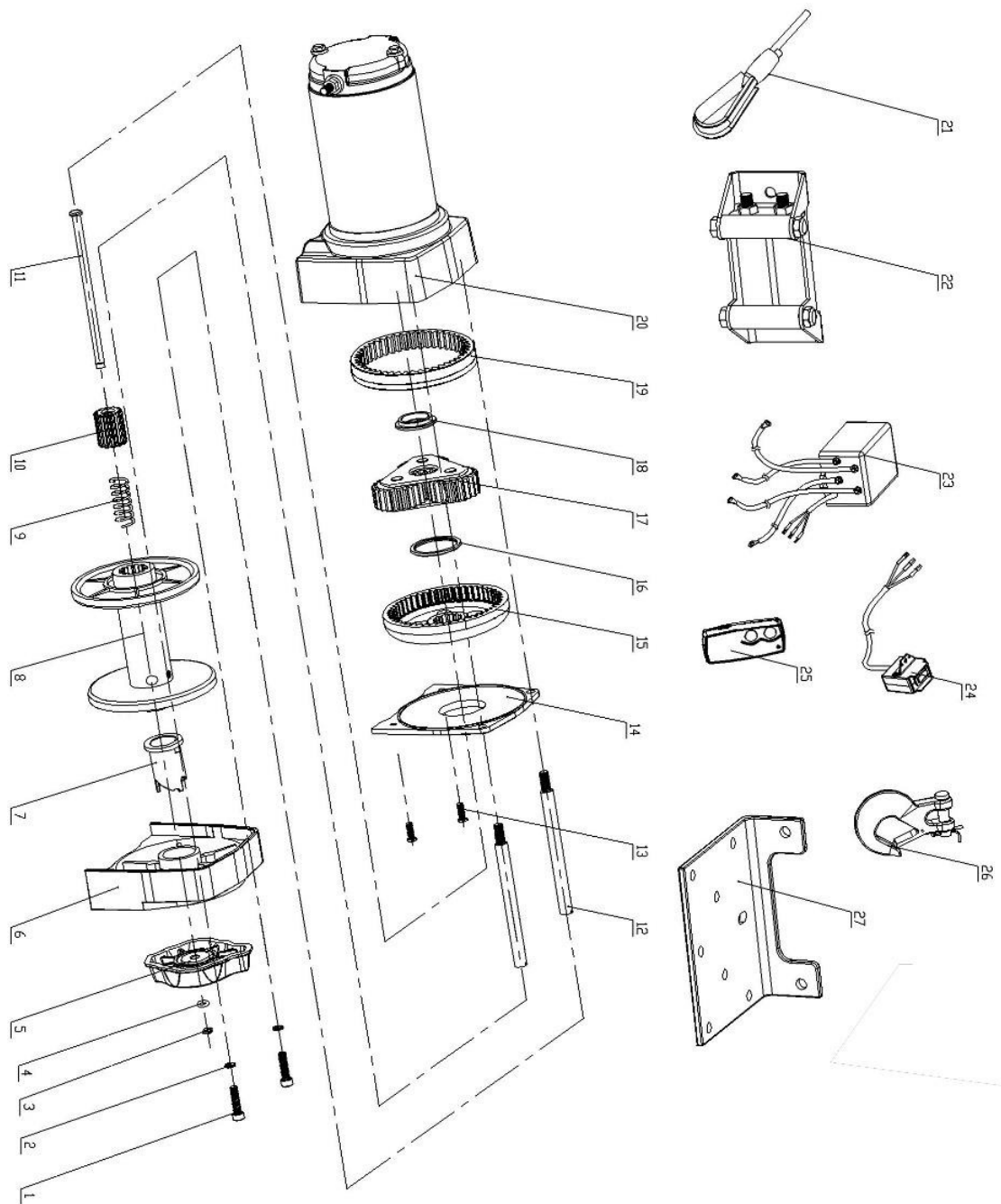
Az elektromos termékeket nem szabad a háztartási hulladékkal együtt ártalmatlanítani. Ezeket a kijelölt újrahasznosító létesítményekben kell ártalmatlanítani. Az elektromos készülékek ártalmatlanításával kapcsolatos információkért forduljon a helyi hatósághoz.



A készülék biztonságos üzemeltetése csak akkor lehetséges, ha a készülék üzemeltetésével és biztonsági viselkedésével kapcsolatos összes információt teljes egészében elolvasta, és ha szigorúan betartja a jelen kézikönyvben szereplő ajánlásokat.

Kérjük, olvassa el továbbá a kézikönyv biztonsági szabályokról szóló részét Mielőtt először használná a készüléket, kérjen gyakorlati bemutatót.

CSÖRLŐ ALKATRÉSZJEGYZÉK



Csörlő alkatrészjegyzék

Részleges szám	Leírás	Mennyiség
1	M5X20 anya	2
2	Rugós alátét M5	2
3	Osztó alátét Φ 4	1
4	alátét Φ 6	1
5	Kuplung fogantyú	1
6	Hátsó konzol	1
7	Csapágyazás	1
8	Dob	1
9	Tavaszi	1
10	Kuplung tengely	1
11	Kalapács	1
12	Stick	2
13	Kupak (cink színű)	2
14	Sebességváltó fedele	1
15	Fuss	1
16	Pad	1
17	Bolygóműves sebességváltó	1
18	Bolygótömítés	1
19	48 fogas futás	1
20	Motoros egység	1
21	Acélkötél	1
22	Kötélvezető "S"	1
23	Vezérlődoboz	1
24	Vezérlőegység	1
25	Távírányító vevőkészülék	1
26	Hook $\frac{1}{4}$	1
27	"S" rögzítőlemez	1

Problémamegoldás

A probléma	Lehetséges ok	Megoldás
A motor nem működik vagy csak egy irányban működik.	<ol style="list-style-type: none"> 1. hibás kapcsoló 2. sérült vezetékezés vagy helytelen vezetékezés 3. hibás motor 	<ol style="list-style-type: none"> 1. cserélje ki a kapcsolót 2. ellenőrizze, hogy a csatlakozás megfelelő-e 3. cserélje ki vagy javítsa meg a motort
A motor túlmelegszik	<ol style="list-style-type: none"> 1. hosszú munkaidő 2. torlódás 3. hibás motor 	<ol style="list-style-type: none"> 1. várjon, amíg a motor lehűl 2. távolítsa el azt az alkatrészt, amely a készülék túlterhelését okozza. 3. cserélje ki vagy javítsa meg a motort
A motor működik, de nincs teljesítménye, vagy a kótél sebessége túl alacsony.	<ol style="list-style-type: none"> 1. gyenge akkumulátor 2. az akkumulátort a csörlővel összekötő kábel túl hosszú 3. helytelen akkumulátor-csatlakozás 4. nem megfelelő aljzat 5. hibás motor 	<ol style="list-style-type: none"> 1. töltsen fel vagy cserélje ki az akkumulátort, és ellenőrizze a töltőrendszert. 2. az akkumulátort a csörlővel összekötő kábelek elég hosszúak-e 3. ellenőrizze az akkumulátor pólusait korrózió szempontjából, és szükség esetén tisztítsa meg őket. 4. ellenőrizze és tisztítsa meg az illesztéseket 5. cserélje ki vagy javítsa meg a motort
A motor működik, de a dob nem forog.	<ol style="list-style-type: none"> 1. a tengelykapcsoló nincs bekapcsolva 	<ol style="list-style-type: none"> 1. kapcsolja be a tengelykapcsolót
Az orsó fordítva működik	<ol style="list-style-type: none"> 1. helytelenül csatlakoztatott motorkábelek 2. helytelenül csatlakoztatott kapcsolóvezetékek 3. helytelenül csatlakoztatott akkumulátor kapcsoló vezetékek 	<ol style="list-style-type: none"> 1. ellenőrizze a kapcsolatot 2. ellenőrizze a kapcsolatot 3. ellenőrizze az akkumulátor csatlakoztatását
Az orsó túl lassan fut	<ol style="list-style-type: none"> 1. túl nagy terhelés 	<ol style="list-style-type: none"> 1. csökkenti a terhelést
A motor jár, de kikapcsol	<ol style="list-style-type: none"> 1. túlzott terhelés/túlterhelés 	<ol style="list-style-type: none"> 1. várjon, amíg a csörlő motorja lehűl